



T.C.
TOROSLAR KAYMAKAMLIĞI
İlçe Millî Eğitim Müdürlüğü



Sayı : E-19071600-602.04-111215506

10.08.2024

Konu : 2024-2028 Okul ve Kurum Stratejik
Planları

KAYMAKAMLIK MAKAMINA

İlgi : MEB Strateji Geliştirme Başkanlığının 06.10.2022 tarihli ve 2022/21 Sayılı Genelgesi.

İlgi genelge doğrultusunda, okul ve kurumlarımızca hazırlanan 2024-2028 stratejik planlarının uygulamaya geçirilmesi ve kurum web sayfalarında yayınlanması Müdürlüğümüzce uygun görülmektedir. Makamlarınızca da uygun görüldüğü takdirde Olur'larınıza arz ederim.

Kaan AYDEMİR
İlçe Millî Eğitim Müdürü

OLUR
Mehmet SOĞUKPINAR
Kaymakam

Ek: Okul ve Kurum Listesi

Bu belge, güvenli elektronik imza ile imzalanmıştır.

Doğrulama Kodu: 9500CF70-77CB-4B19-87AE-F69FB2AA95D8

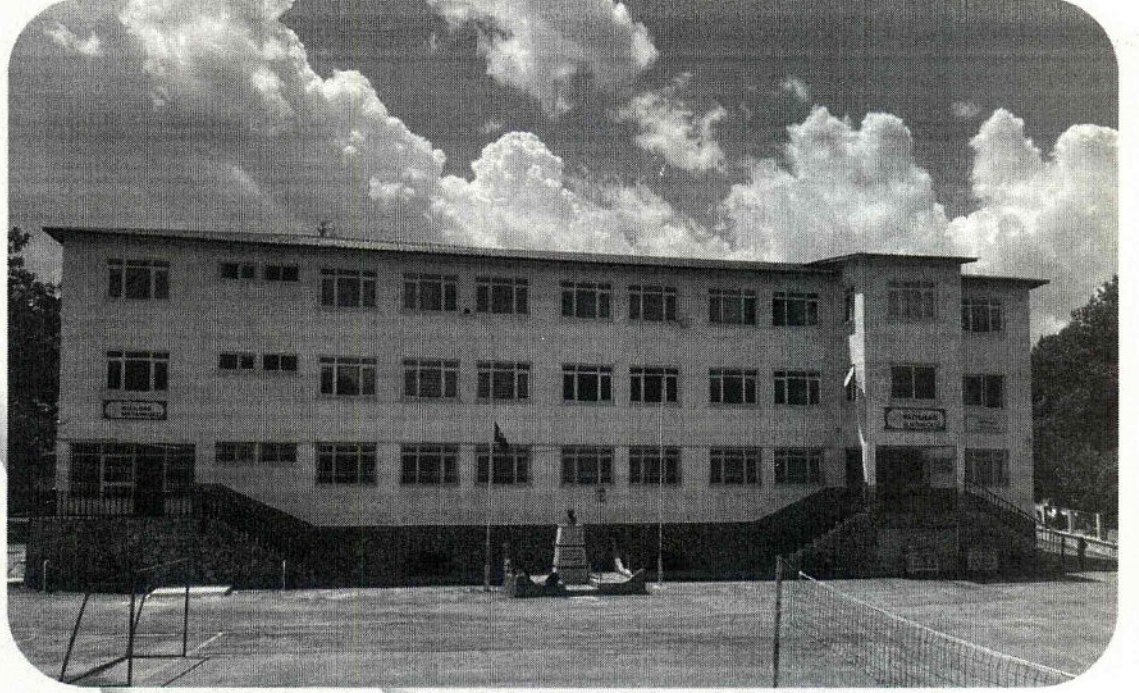
Doğrulama Adresi: <https://www.turkiye.gov.tr/meb-ebys>

TOROSLAR / MERSİN
Kep Adresi: meb@hs01.kep.tr

Bilgi için: İrem KIZILTAN
ÖNCEL
Memur

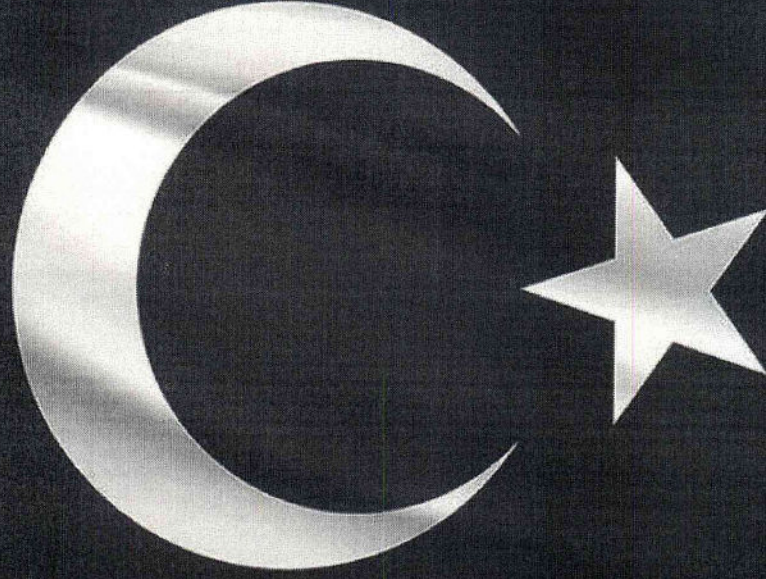


T.C.
TOROSLAR KAYMAKAMLIĐI
KIZILBAĐ İLKOKULU/ ORTAOKULU MÜDÜRLÜĐÜ



2024-2028 STRATEJİK PLANI

Mersin/ 2024



İSTİKLAL MARŞI

*Korkma! Sönmez bu şafaklarda yüzen al sancak,
Sönmeden yurdumun üstünde tüten en son ocak.
O benim milletimin yıldızıdır, parlayacak;
O benimdir, o benim milletimindir ancak.*

*Çatma, kurban olayım, şehreni ey nazlı hilal!
Kahraman ırkıma bir gül; ne bu şiddet, bu celal?
Sana olmaz dökülen kanlarımız sonra belal...
Hakkıdır, Hakk'a tapan milletimin istiklal.*

*Ben ezelden beridir hür yaşadım, hür yaşarım,
Hangi çılgın bana zincir vuracakmış? Şaşarım.
Kükremiş sel gibiyim, bendimi çiğner, aşarım,
Yırtarım dağları, enginlere sığmam, taşarım.*

*Garbın afakını sarmışsa çelik zırhlı duvar,
Benim iman dolu göğsüm gibi serhaddim var.
Ulusun, korkma! Nasıl böyle bir imanı boğar,
"Medeniyet" dediğin tek dişi kalmış canavar?*

*Arkadaş! Yurduma olşakları uğratma sakın,
Siper et gövdeni, dursun bu hayasızca akın.
Doğacaktır sana vadettiği günler Hakk'ın,
Kim bilir, belki yarın belki yarından da yakın.*

*Bastığın yerleri "toprak" diyerek geçme, tanı,
Düşün altındaki binlerce kefensiz yatanı.
Sen şehit oğlusun, incitme, yazıktır atanı,
Verme, dünyaları alsan da bu cennet vatanı.*

*Kim bu cennet vatanın uğruna olmaz ki feda?
Şüheda fışkıracak, toprağı sıksan şüheda.
Canı, cananı, bütün varımı alsın da Hüda,
Etmesin tek vatanımdan beni dünyada cüda.*

*Ruhumun senden İlahi, şudur ancak emeli:
Değmesin mabedimin göğsüne namabrem eli.
Bu ezanlar, ki şehadetleri dinin temeli,
Ebedi, yurdumun üstünde benim inlemeli.*

*O zaman veddile bin secde eder, varsa taşım,
Her ceribandan, İlahi, boşansın kanlı yaşım,
Fışkırtır rubumücerret gibi yerden naaşım,
O zaman yükselerek arşa değer belki başım.*

*Dalgalar sen de şafaklar gibi ey şanlı hilal!
Olsun artık dökülen kanlarımın bepsi belal.
Ebediyen sana yok, ırkıma yok izmihlal.
Hakkıdır, hür yaşamış bayrağımın hürriyet;
Hakkıdır, Hakk'a tapan milletimin istiklal.*

Mehmet Akif Ersoy

İli: MERSİN		İlçesi: Toroslar	
Adres:	Mimar Sinan Cad.	Coğrafi Konum (link)	https://kizilbagortaokulu.meb.k12.tr/tema/iletisim.php 37°01'05.3"N 34°29'05.6"E
Telefon Numarası:	03244656158	Faks Numarası:	
e- Posta Adresi:	kizilbagioo33@gmail.com	Web sayfası adresi:	https://kizilbagilkokulu.meb.k12.tr/ https://kizilbagortaokulu.meb.k12.tr/
Kurum Kodu:	713369 713401	Öğretim Şekli:	<i>Tam Gün</i>

SUNUŞ

Bilindiđi gibi 5018 sayılı Kamu Mali Yönetimi ve Kontrol Kanunu, "MEB Eğitimde Stratejik Planlama Yönergesi" ve 2022/21 sayılı Genelge doğrultusunda 2024-2028 dönemini kapsayan stratejik planlama çalışmaları tüm okul/kurumlarda yapılması öngörülmüştür. Stratejik plan; hızla deđişen 21. Yüzyıl'da, kurumların önlerini iyi görebilmeleri, kaynaklarını etkili ve verimli kullanabilmeleri için önemli bir araçtır. Eğitim yöneticilerinin bu süreçte deđişim olgusunu doğru algılamaları gerekmektedir. Bilimsel düşünceye sahip olanlar; bugünden hareket ederek geleceđi anlamaya, geleceđin şartlarını oluşturmaya ve uygulayıcılara sunmaya çalışanlardır.

Stratejik planlama bir kültür, bir planlama, bir yönetim ve bir bütçeleme felsefesidir. Bu anlayışın okul yöneticileri olarak benimsenmesi ve eyleme dönüştürülmesi eğitim-öğretim hizmetinin bugünü ve geleceđi için büyük önem arz etmektedir. Sorunların çözümünde öncelikle çok ayrıntılı ve bilinçli bir planlama ile ince stratejiler yatmaktadır. Kendi haline bırakılmış bir ortamda, plânlı okul gelişiminin bakış açısı, yapıları, ilkeleri, deđerleri, yöntemleri, amaçları, hedefleri, vizyonları ve araçları bilinmeden gelişmek mümkün deđildir. Okul gelişimi; bilinçli, programlı, planlı, amaçlı karar ve uygulamalara bađlıdır.

Okulumuzda da eğitim ve öğretim başta olmak üzere insan kaynakları ve kurumsallaşma, sosyal faaliyetler, alt yapı, toplumla ilişkiler ve kurumlar arası ilişkileri kapsayan 2019-2023 dönemi stratejik planı hazırlanmış ve başarıyla uygulamıştır. Bu anlayış içerisinde deđişen çevresel şartlar göz önünde bulundurularak katılımcı yöntemlerle hazırlanan ve 2024-2028 yıllarını kapsayacak olan "Stratejik Plan"ımızı yürürlüğe koymuş bulunmaktayız. Müdüründen, en alt kademedeki çalışanına kadar tüm personelimizle, planda yer alan amaç ve hedefleri uygulamak suretiyle, her alanda başarıya sahip ve kurumsal kapasitesini artırmış bir okul olma vizyonunu sürekli kılmak gayretinde olacağız. Bu vesile ile planlama çalışmalarında emeđi geçenlere teşekkürü bir borç biliyor; plan hazırlama sürecinde olduđu gibi, uygulama sürecinde de aynı başarıyı sağlayabileceđimize inanıyorum. Saygılarımla...

Okul Müdürü
İdris Çađrı ABACI

Giriş

Sayın Okul/Kurum Çalışanları,

Geleceği şekillendirmek için adımlar atmanın ve başarıya giden yolu belirlemenin önemini hepimiz biliyoruz. Bu doğrultuda, Okul/Kurum Stratejik Plan Ekibi olarak, gelecek dönem için strateji, hedef ve amaçları belirlemek amacıyla bir araya geldik.

Stratejik planlama süreci, kurumumuzun uzun vadeli hedeflerine ulaşmak için önemli bir adımdır. Bu süreçte, ekibimiz her bir paydaşın görüşlerini dikkate alarak kapsamlı bir analiz yapacak, güçlü yönlerimizi vurgulayacak ve gelişim alanlarını belirleyecektir. Amacımız, Okul/Kurumumuzu daha etkili, daha verimli ve daha sürdürülebilir bir gelecek için hazırlamaktır.

Bu süreçte tüm Okul/Kurum çalışanlarının katılımı ve desteği büyük önem taşımaktadır. Paydaşların görüşleri, önerileri ve katkıları, stratejik planımızın daha kapsamlı ve etkili olmasını sağlayacaktır. Birlikte çalışarak, geleceğe güçlü bir şekilde hazırlanacağımıza inanıyoruz.

Değerli çalışanlarımızın desteğiyle, birlikte başarılı bir stratejik plan hazırlama sürecine adım atmaktan mutluluk duyuyoruz.

1. GİRİŞ VE STRATEJİK PLANIN HAZIRLIK SÜRECİ.....	9
Tablolar ve Şekiller.....	7
Kısaltmalar.....	7
Tanımlar.....	8
Strateji Geliştirme Kurulu ve Stratejik Plan Ekibi.....	9
Stratejik Planlama Süreci.....	10
2. DURUM ANALİZİ.....	11
2.1. Kurumsal Tarihçe.....	11
2.2. Uygulanmakta Olan Planın Değerlendirilmesi.....	12
2.3. Mevzuat Analizi.....	12
2.4. Üst Politika Belgelerinin Analizi.....	13
2.5. Faaliyet Alanları ile Ürün ve Hizmetlerin Belirlenmesi.....	13
2.6. Paydaş Analizi.....	14
2.7. Kuruluş İçi Analiz.....	16
2.7.1. Teşkilat Yapısı.....	16
2.7.2. İnsan Kaynakları.....	17
2.7.3. Teknolojik Düzey.....	19
2.7.4. Mali Kaynaklar.....	21
2.7.5. İstatistik Veriler.....	22
2.8. Güçlü ve Zayıf Yönler ile Fırsatlar ve Tehditler (GZFT) Analizi.....	25
2.9. Tespit ve İhtiyaçların Belirlenmesi.....	27
3. GELECEĞE BAKIŞ.....	27
3.1. Misyon, Vizyon ve Temel Değerler.....	27
3.2. Misyon.....	27
3.3. Vizyon.....	28
3.4. Temel Değerler.....	28
4. AMAÇ, HEDEF VE STRATEJİLERİN BELİRLENMESİ.....	29
4.1. Amaç, hedef, gösterge ve stratejiler.....	30
4.2. Maliyetlendirme.....	34
5. İZLEME VE DEĞERLENDİRME.....	35
6. Tablo/Şekil/Grafikler/Ekler.....	36

Tablolar ve Şekiller

1. Tablo 1: Stratejik Planlama Kurulu üyeleri
2. Tablo 2: Stratejik Planlama Ekibi Üyeleri
3. Tablo 3: Kızılbağ İlkokulu/Ortaokulu Çalışanlarının Eğitim Düzeyi ve Cinsiyetine Göre Dağılım
4. Şekil 1: Kızılbağ İlkokulu/Ortaokulu Teşkilat Şeması

Kısaltmalar

MEB	Milli Eğitim Bakanlığı
MEM	Milli Eğitim Müdürlüğü
AR-GE	Araştırma ve Geliştirme
SP	Stratejik planlama
SA	Stratejik amaç
SH	Stratejik hedef
PH	Performans hedefi
PG	Performans göstergeleri
AB	Avrupa Birliği
GZFT	Güçlü, zayıf, Fırsat, Tehdit
YİBO	Yatılı ilköğretim Bölge Okulu
İLSİS	İl ve İlçe MEM Yönetim Bilgi Sistemi
BTS	Bilgi Teknoloji Sınıfı
HEM	Halk Eğitim Merkezi
TEŞ	Temel Eğitim Şubesi
OŞ	Orta Öğretim Şubesi
DÖŞ	Din Öğretimi Şubesi
MTEŞ	Mesleki ve teknik Eğitim Şubesi
ÖERHŞ	Özel Eğitim ve Rehberlik Şubesi
HBÖŞ	Hayat Boyu Öğrenme Şubesi

TANIMLAR

Eylem Planı: İdarenin stratejik planının uygulanmasına yönelik faaliyetleri, bu faaliyetlerden sorumlu ve ilgili birimler ile bu faaliyetlerin başlangıç ve bitiş tarihlerini içeren plandır.

Faaliyet: Belirli bir amaca ve hedefe yönelen, başlı başına bir bütünlük oluşturan, yönetilebilir ve maliyetlendirilebilir üretim veya hizmetlerdir.

Hazırlık Programı: Stratejik plan hazırlık sürecinin aşamalarını, bu aşamalarda gerçekleştirilecek faaliyetleri, bu aşama ve faaliyetlerin tamamlanacağı tarihleri gösteren zaman çizelgesini, bu faaliyetlerden sorumlu birim ve kişiler ile stratejik planlama ekibi üyelerinin isimlerini içeren ve stratejik planlama ekibi tarafından oluşturulan programdır.

Vizyon: Vizyon idarenin geleceğini sembolize eden genel amacdır. Vizyon bildirim, stratejik planın kapsadığı zaman diliminin de ötesinde, uzun vadede idarenin gerçekleştirmek istediklerini ve ulaşmak istediği yeri yansıtacak bir şekilde belirlenir.

Misyon Misyon bir idarenin var oluş sebebidir. İdarenin ne yaptığını, nasıl yaptığını ve kimin için yaptığını açıkça ifade eder. Stratejik plana temel teşkil eden misyon bildirim, idarenin sunduğu tüm hizmetler ile gerçekleştirdiği tüm faaliyetleri kapsayan bir şemsiye kavramdır.

Temel Değerler: Temel değerler, karar alıcıların idareyi yönetirken bağlı kalacakları inançları ve çalışma felsefesini yansıtır.

Hedef Kartı: Amaç ve hedef ifadeleri ile performans göstergelerini, gösterge değerlerini, göstergelerin hedefe etkisini, sorumlu ve işbirliği yapılacak birimleri, riskleri, stratejileri, maliyetleri, tespitler ve ihtiyaçları içeren karttır.

Performans Göstergesi: Stratejik planda hedeflerin ölçülebilirliğini miktar ve zaman boyutuyla ifade eden araçlardır.

Stratejiler: Stratejiler, idarenin hedeflerine nasıl ulaşılacağını gösteren kararlar bütünüdür. İyi belirlenmiş stratejiler olmaksızın hedefleri etkili bir biçimde uygulamaya geçirmek mümkün değildir.

Stratejik Plan Değerlendirme Raporu: İzleme tabloları ile değerlendirme sorularının cevaplarını içeren ve her yıl Şubat ayının sonuna kadar hazırlanan rapordur.

Stratejik Plan Genelgesi: Stratejik plan hazırlık çalışmalarını başlatan, Strateji Geliştirme Kurulu üyelerinin isimlerini içeren ve bakanlıklar ile bakanlıklara bağlı, ilgili ve ilişkili kuruluşlarda Bakan, diğer kamu idareleri ve mahalli idarelerde üst yönetici tarafından yayımlanan genelgedir.

1. GİRİŞ VE STRATEJİK PLANIN HAZIRLIK SÜRECİ

1.1. Strateji Geliştirme Kurulu ve Stratejik Plan Ekibi

Stratejik plan hazırlık çalışmalarının başladığı, İl Millî Eğitim Müdürlüğü tarafından 2022/21 sayılı Genelge ile duyurulmuştur. Okulumuzun 2024–2024 Stratejik Planı, literatür taraması, durum analizi raporu, iç ve dış paydaşların görüşleri doğrultusunda hazırlanmıştır. Bu kapsamda kurul ve ekip oluşturulmuştur.

Okul Strateji Geliştirme Kurulu: Okul müdürünün başkanlığında, bir okul müdür yardımcısı, bir öğretmen ve okul/aile birliği başkanı ile bir yönetim kurulu üyesi olmak üzere 5 kişiden oluşan üst kurul kurulur.

Tablo 1: Stratejik Planlama Kurulu üyeleri

KIZILBAĞ İLKOKULU/ORTAOKUL STRATEJİ GELİŞTİRME KURULU			
No	Adı Soyadı	Görevi	
1	İdris Çağrı ABACI	Okul Müdürü	Komisyon Başkanı
2	Yusuf OKUR	Müdür Yardımcısı	Komisyon Üyesi
3	Halil BABAOĞLU	Öğretmen	Komisyon Üyesi
4	Halil ÖZ	Okul Aile Birliği Başkanı	Komisyon Üyesi
5	Mine ÇEVİK	Yönetim kurulu üyesi	Komisyon Üyesi

Tablo 2: Stratejik Planlama Ekibi Üyeleri

Okul Stratejik Planlama Ekibi: Okul müdürü tarafından görevlendirilen ve üst kurul üyesi olmayan müdür yardımcısı başkanlığında, okul/kurumun büyüklüğü ve şartları doğrultusunda öğretmenler ve gönüllü velilerden oluşur.

KIZILBAĞ İLKOKULU/ORTAOKUL STRATEJİ PLANLAMA EKİBİ			
No	Adı Soyadı	Görevi	
1	Barış ÇAKIR	Müdür Yardımcısı	Komisyon Başkanı
2	Fettah COŞKUN	Öğretmen	Komisyon Üyesi
3	Halil ŞAHİN	Öğretmen	Komisyon Üyesi
4	Mustafa YILMAZ	Öğretmen	Komisyon Üyesi
5	Raşit TOPUZ	Gönüllü Veli	Komisyon Üyesi

1.2. Planlama Süreci:

Kızıldağ İlkokulu/Ortaokulu olarak, 2024-2028 dönemi için stratejik planlamamızı belirli bir zaman dilimi içinde tamamlamak ve kaynaklarımızı en etkin şekilde kullanmak amacıyla çalışmalarımıza başladık. Bu süreç, ilçe milli eğitim müdürlüğümüzün araştırma ve geliştirme biriminin koordinasyonunda Üst Kurul ve Stratejik Plan Ekibinin oluşturulması ile yürütülmektedir.

Stratejik planlama hazırlık aşamamız, katılımcılık ilkesi çerçevesinde ilerlemekte olup, kararlarımızı üst kurul toplantılarımızda alıyoruz. Bu toplantılara, üst kurul üyelerimizin yanı sıra öğretmenlerimiz ve personellerimiz de aktif olarak katılım sağlamış olup stratejik planlama Ekibi tarafından oluşturulan çalışma takvimi kapsamında ilk aşamada durum analizi çalışmaları yapılmış ve durum analizi aşamasında paydaşlarımızın plan sürecine aktif katılımını sağlamak üzere paydaş anketi, toplantı ve görüşmeler yapılmıştır. Durum analizinin ardından geleceğe yönelim bölümüne geçilerek okulumuzun amaç, hedef, gösterge ve eylemleri belirlenmiştir.

Bu süreçte, okulumuzun geleceğini şekillendirecek olan stratejik hedeflerimizi belirlerken, eğitim kalitemizi artırmak, öğrencilerimizin başarılarını desteklemek ve okulumuzun fiziki koşullarını iyileştirmek gibi temel konulara odaklanıldı. Ayrıca, öğrencilerimizin sosyal ve kültürel gelişimlerine katkıda bulunacak projeler geliştirmeyi de hedeflendi.

Stratejik planımızın uygulama aşamasında, belirlenen hedeflere ulaşmak için gerekli kaynakların etkin bir şekilde kullanılmasını sağlayacak ve süreçlerimizi sürekli iyileştirecek bir takip ve değerlendirme sistemi kurmayı planladık.

Kızıldağ İlkokulu/Ortaokulu olarak, stratejik planlama sürecimizi tüm paydaşlarımızın katkılarıyla başarıyla tamamlamayı ve okulumuzu daha parlak bir geleceğe taşımayı umuyoruz.

2. DURUM ANALİZİ

Durum analizi bölümünde okulumuzun mevcut durumu ortaya konularak neredeyiz sorusuna yanıt bulunmaya çalışılmıştır.

Bu kapsamda okulumuzun kısa tanıtımı, okul künyesi ve temel istatistikleri, paydaş analizi ve görüşleri ile okulumuzun Güçlü Zayıf Fırsat ve Tehditlerinin (GZFT) ele alındığı analize yer verilmiştir.

2.1. Kurumsal Tarihçe

Kızılbağ İlkokulu, 1936 yılında 3 sınıflı olarak açılmıştır. İlk açıldığı yıllarda ikili öğretim şeklinde dersler başlamış, öğretmen sabahtan öğlene kadar 1. 2. 3. sınıflara, öğlenden sonrada 4. ve 5. sınıflarda ders işlemiştir. 1936 yılında çevre köylerde okul olmadığı için Yüksekoluk, Çağlarca, Horozlu, Alanyalı köylerindeki öğrenciler de okulumuzda öğrenim görmekteydiler. 1942 yılında Çağlarca ve Yüksekoluk köylerinde okul yapılmasıyla bu köylerdeki öğrenciler kendi okullarında öğrenime başlamışlardır. 1943 yılından itibaren okulumuz iki öğretmenli olarak eğitim öğretim hayatına devam etmiştir. 1944 yılında köy enstitülerinin açılmasıyla birlikte köy sakinlerinden 5 kişi bu enstitülerden mezun olarak okulumuzda öğretmen olarak görev yapmışlardır. 1944 yılında köylü tarafından imece usulü ile yapılan halkevi belli bir süre boş kaldıktan sonra 1976 yılında okula dönüştürülerek Kızılbağ ortaokulu olarak eğitim öğretime başladı. O yıllarda okulda 3 öğretmen ve 60 öğrenci vardı. 1989 yılında İl Özel İdaresi 15.100 metrekarelik arza üzerine 3 derslikli bir bina yaptırmış ve okul Ekim 1989 yılından itibaren burada eğitim öğretime başlamıştır. 1992 yılında okulun ilköğretim okulu olması programa alınmış ancak bina yetersizliği nedeniyle sadece 4 derslik ilave edilebilmiştir. 1996-1997 Eğitim Öğretim yılında okullar birleştirilerek ilköğretim statüsüne geçildi. Aşağı Kızılbağ'da bulunan okul binasında 1. kademe, Yukarı Kızılbağ'da bulunan okul binasında ise 2. kademe öğrencileri eğitim öğretime devam etti. Kızılbağ İlköğretim Okulu 16.02.2000 tarihinden itibaren Aşağı Kızılbağ'daki yeni binasında (şu anki bina) eğitim öğretime başladı. O tarihten bu güne taşıma merkezi okul statüsünde olan Kızılbağ İlkokulu/Ortaokulu Kurudere, Çağlarca, Hangediği, Değnek, Evcili, Yeniköy, Borcak, Karametgediği, Atlılar(Sadiye), Horozlu, Yüksekoluk ve 2023 yılında hinterlandına dahil edilen Soğucak, Bekiralanı mahallelerinden gelen öğrencilerle eğitim öğretim faaliyetlerine devam etmektedir.

2.2. Uygulanmakta Olan Stratejik Planın Değerlendirilmesi

Eğitimde başarıyı yakalamak için planlama yapılması gerekmektedir. Millî Eğitim Bakanlığı bu amaçla 2009 yılında tüm okul ve kurumlarda stratejik plan hazırlama ve uygulama sürecini başlatmıştır. Müdürlüğümüz stratejik plan hazırlama kapsamında, 2010-2014 yıllarını kapsayan birinci, 2015-2019 yıllarını kapsayan ikinci ve 2019-2023 yıllarını kapsayan üçüncü stratejik planları hazırlanarak

yayımlamıştır. Müdürlüğümüzün 2024-2028 yıllarını kapsayan dördüncü dönem stratejik plan çalışmalarına İlçe Milli Eğitim müdürlüğümüz ile birlikte başlamıştır.

2019 yılında yürürlüğe giren Müdürlüğümüz 2019-2023 Stratejik Planı; stratejik plan hazırlık süreci, durum analizi, geleceğe yönelim, maliyetlendirme ile izleme ve değerlendirme olmak üzere beş bölümden oluşturulmuştur. Bunlardan izleme ve değerlendirme faaliyetlerine temel teşkil eden stratejik amaç, stratejik hedef, performans göstergesi ve stratejilerin yer aldığı geleceğe yönelim bölümü 3 stratejik amaç, 9 stratejik hedef, 53 performans göstergesine yer verilmiştir. Stratejik planımızın izleme ve değerlendirme çalışmaları her yıl düzenli olarak yapılmakta olup, takip eden yılın ocak ayı sonuna kadar İzleme ve Değerlendirme Raporu hazırlanmaktadır.

2019- 2023 stratejik planının ülkemizin ve dünyanın içinde bulunduğu salgının yoğun yaşandığı ve salgına bağlı tedbirlerin alındığı bir döneme denk gelmiştir. 2020 ve 2021 yılları arasında okulumuzun uzaktan eğitime geçmesinden dolayı hedefin üstünde olan bazı göstergelerimizde düşüşler meydana gelmiştir.

Yapılan izleme ve değerlendirmeler sonucunda Stratejik planımızda yer alan 9 hedefin 6'sinde %76 üzeri, 3'sinde %60-75 aralığında performans sergilendiği tespit edilmiştir. Hedeflerin altında yer alan Performans Göstergelerinin %17'inde (9 Performans Göstergesi) 2018 yılına göre gerileme gözlenmiştir. Gerileme gözlenen bu 9 göstergenin 4'nünde gerileme yaşanmasının ana nedeni salgından dolayı yüz yüze eğitime ara verilmesinden kaynaklanmaktadır. Performans göstergelerinin %19,1'inde (10 Performans Göstergesi) 2018 yılına göre ilerleme sağlanmakla birlikte hedeften uzak bir görünüm sergilenmiştir. Performans göstergelerinin %19,80'sinde (10 Performans Göstergesi) hedeflere makul düzeyde ulaşılmıştır. Performans göstergelerinin %28,6'sında (15 Performans Göstergesi) hedeflere büyük oranda ulaşılmış ya da hedefler aşılmıştır. Başarı sağlanan 25 göstergemizin, 25 göstergesinde %100 başarı elde edilmiştir.

Tüm bu değerlendirmeler göz önünde bulundurulduğunda, Müdürlüğümüz, 2024-2028 Stratejik Planı dönemi için güçlü yönlerinden ve fırsatlarından yararlanarak, önceki deneyimlerden ilham alarak günümüz ve gelecek hedeflerine uygun, ulaşılabilir performans göstergelerini belirlemeye yönelik çalışmalar yapmıştır.

2.3. Yasal Yükümlülükler ve Mevzuat Analizi

<i>Yasal Yükümlülük (Görevler)</i>	<i>Dayanak (Kanun, Yönetmelik, Genelge adı ve no'su)</i>
Her Türk çocuğuna iyi bir vatandaş olmak için gerekli temel bilgi, beceri, davranış ve alışkanlıkları kazandırmak; onu milli ahlak anlayışına uygun olarak yetiştirmek.	* 1739 sayılı kanununun 23. maddesi * 222 sayılı kanununun 1. maddesi, * İlköğretim Kurumları Yönetmeliğinin 5. maddesi
Her Türk çocuğunu ilgi, istidat ve kabiliyetleri yönünden yetiştirerek hayata ve üst öğrenime hazırlamak.	* 1739 sayılı kanununun 23. maddesi.
Öğrencilere, Atatürk ilke ve inkılaplarını benimsetme; Türkiye Cumhuriyeti Anayasası'na ve demokrasinin ilkelerine, insan hakları, çocuk hakları ve uluslararası sözleşmelere uygun olarak haklarını kullanma, başkalarının haklarına saygı duyma,	* İlköğretim Kurumları Yönetmeliğinin 5. maddesi

görevini yapma ve sorumluluk yüklenebilen birey olma bilincini kazandırmak.

2.4. Üst Politika Belgeleri Analizi

Üst Politika Belgeleri	
12. Kalkınma Planı	Cumhurbaşkanlığı Programı
Orta Vadeli Program	Cumhurbaşkanlığı Yıllık Programı
Millî Eğitim Bakanlığı Stratejik Planı	Mersin İl Millî Eğitim Müdürlüğü Stratejik Planı
Toroslar İlçe Millî Eğitim Müdürlüğü Stratejik Planı	Toroslar İlçe Millî Eğitim Müdürlüğü Stratejik Planı

2.5. Faaliyet Alanları ile Ürün/Hizmetlerin Belirlenmesi

Faaliyet Alanı	Ürün/Hizmetler
Eğitim-Öğretim Hizmetleri	<ol style="list-style-type: none">1. Eğitim-öğretim iş ve işlemleri2. Ders Dışı Faaliyet İş ve İşlemleri3. Özel Eğitim Hizmetleri4. Kurum Teknolojik Altyapı Hizmetleri5. Anma ve Kutlama Programlarının Yürütülmesi6. Sosyal, Kültürel, Sportif Etkinlikler7. Öğrenci İşleri (kayıt, nakil, ders programları vb.)8. Zümre Toplantılarının Planlanması ve Yürütülmesi9. Mezunlar
Stratejik Planlama, Araştırma-Geliştirme	<ol style="list-style-type: none">1. Stratejik Planlama İşlemleri2. İhtiyaç Analizleri3. Eğitime İlişkin Verilerin Kayıtlanması4. Araştırma-Geliştirme Çalışmaları5. Projeler Koordinasyon
İnsan Kaynaklarının Gelişimi	<ol style="list-style-type: none">1. Personel Özlük İşlemleri2. Norm Kadro İşlemleri3. Hizmet içi Eğitim Faaliyetleri
Fiziki ve Mali Destek	<ol style="list-style-type: none">1. Okul Güvenliğinin Sağlanması2. Ders Kitaplarının Dağıtımı3. Taşınır Mal İşlemleri4. Taşınır Eğitim İşlemleri5. Temizlik, Güvenlik, Isıtma, Aydınlatma Hizmetleri6. Evrak Kabul, Yönlendirme ve Dağıtım İşlemleri7. Arşiv Hizmetleri8. Sivil Savunma İşlemleri

Denetim ve Rehberlik	<ol style="list-style-type: none"> 1. Okul/Kurumların Teftiş ve Denetimi 2. Öğretmenlere Rehberlik ve İşbaşında Yetiştirme Hizmetleri 3. Ön İnceleme, İnceleme ve Soruşturma Hizmetleri
Halkla İlişkiler	<ol style="list-style-type: none"> 1. Bilgi Edinme Başvurularının Cevaplanması 2. Protokol İş ve İşlemleri 3. Basın, Halk ve Ziyaretçilerle İlişkiler 4. Okul-Aile İşbirliği
Rehberlik Faaliyetleri	<ol style="list-style-type: none"> 1. Öğrencilere rehberlik hizmetinin sunulması 2. Velilere yönelik rehberlik çalışmalarının yapılması 3. Rehberlik faaliyetlerinin yürütülmesi

*Tabloda sıralanan faaliyet alanları örnek olarak sıralanmıştır. Okul/kurumlar tür ve yapılarına göre faaliyet alanlarını ve ürün /hizmetlerini belirleyeceklerdir.

2.6. Paydaş Analizi

Stratejik planlama ve kalite yönetiminin temel unsurlarından birisi katılımcılıktır. Stratejik planın sahiplenilmesi ve uygulamanın etkinliğini artırmak amacıyla il müdürlüğümüzün etkileşim içinde olduğu paydaşların görüşleri dikkate alınmıştır.

Paydaşlar, idarenin ürün ve hizmetleriyle ilgisi olan, idareden doğrudan veya dolaylı, olumlu ya da olumsuz yönde etkilenen veya idareyi etkileyen kişi, grup veya kurumlardır.

1- Paydaşların Tespiti

Paydaş Adı	İç Paydaş	Dış Paydaş
Toroslar Kaymakamlığı		√
İlçe Milli Eğitim Müdürlüğü İdare ve Personelleri		√
Öğretmenler	√	
Öğrenciler	√	
Veliler		√
Okul Müdürlükleri	√	
RAM		√
Toroslar Belediyesi		√
Gençlik Hizmetleri ve Spor İlçe Müdürlüğü		√
İlçe Sağlık Müdürlüğü		√
Aile ve Sosyal Politikalar İlçe Müdürlüğü		√
Mahalle Muhtarlığı		√
Özel Eğitim ve Rehabilitasyon Merkezleri		√
Hayırseverler		√
Eğitim sendikaları		√
Medya		√
İlçe Emniyet Müdürlüğü		√
İlçe Müftülüğü		√

2- Paydaşların Önceliklendirilmesi

Paydaşların önceliklendirilmesinde paydaşların etki ve önem derecesi dikkate alınarak tespit edilmiştir. Paydaşların önceliklendirilmesi, etki ve önemlerinin tespit edilmesinde Paydaş Etki/Önem Matrisi tablosundan yararlanılmıştır.

Paydaş Adı	İç Paydaş	Dış Paydaş	Önem Derecesi	Etki Derecesi	Önceliği
Toroslar Kaymakamlığı		√	5	5	5
İlçe Millî Eğitim Müdürlüğü İdare ve Personelleri		√	5	5	5
Öğretmenler	√		5	5	5
Öğrenciler	√		5	5	5
Veliler		√	5	5	5
Okul Müdürlükleri	√		5	5	5
RAM		√	3	5	5
Toroslar Belediyesi		√	4	4	4
Gençlik Hizmetleri ve Spor İlçe Müdürlüğü		√	3	3	3
Toroslar İlçe Sağlık Müdürlüğü		√	3	3	3
Ail eve Sosyal Politikalar İlçe Müdürlüğü		√	3	3	3
Mahalle Muhtarlığı		√	4	4	4
Özel Eğitim ve Rehabilitasyon Merkezleri		√	3	3	3
Hayırseverler		√	4	4	4
Eğitim sendikaları		√	3	3	3
Medya		√	2	2	2
İlçe Emniyet Müdürlüğü		√	4	4	4
İlçe Müftülüğü		√	4	4	4
Önem Derecesi: 1, 2, 3 gözet; 4,5 birlikte çalış					
Etki Derecesi: 1, 2, 3 İzle; 4, 5 bilgilendir					
Önceliği: 5=Tam; 4=Çok; 3=Orta; 2=Az; 1=Hiç					

3- Paydaş görüş ve önerilerinin alınması ve değerlendirilmesi

Kızılbağ İlkokulu/Ortaokulu olarak öğrenci, öğretmen ve personellere “ Durum Tespit Çalışması ” anketlerini göndererek ilgili paydaşlarımızın Durum Tespit Çalışmasında yer almaları istenmiştir. Böylece Kızılbağ İlkokulu/Ortaokulunun durum tespitinde bütün bağlı birimlerin ortak katılımı doğrultusunda paydaşlarımızın görüş ve beklentileri yapılan anketlerle tespit edilmiştir. Paydaş anketi okul çalışanları ve öğrencilere uygulanmıştır. Ankete 142 kişi katılmıştır.

3.1. Paydaşların Müdürlük Faaliyetlerinden Memnuniyet Düzeyi: %76

3.2. Öncelik Verilmesi Gerekli Görülen Faaliyet Alanları:

1. Öğrencilerin ve öğretmenlerin teknolojik becerilerini geliştirmek, derslerde teknolojiyi daha etkin kullanmak için eğitimler ve atölyeler düzenlenmesi.

2. Öğrencilerin sosyal-duygusal gelişimlerini desteklemek, sorunlarla baş etme becerilerini geliştirmek için rehberlik hizmetleri güçlendirilmesi.

3. Velilerin okul etkinliklerine daha fazla katılımını sağlamak, velilerle düzenli iletişim kanalları oluşturmak için toplantılar, seminerler ve bilgilendirme etkinlikleri düzenlenmesi.

4. Okul binasının ve sınıfların daha modern ve öğrenmeye uygun hale getirilmesi, sosyal alanların ve spor alanlarının geliştirilmesi için çalışmalar yapılması

5. Öğrencilerin yabancı dil becerilerini geliştirmek, farklı kültürleri tanımalarını sağlamak için yabancı dil etkinlikleri ve projeleri düzenlenmesi.

3.3. Memnun Olunan Faaliyet Alanları:

1. Okulun düzenlediği sportif etkinlikler, öğrencilerin fiziksel gelişimine katkı sağladığı ve keyifli vakit geçirmelerini sağladığı için memnuniyet yaratmaktadır.

2. Okulun düzenlediği gösteriler, sergiler gibi kültürel etkinlikler, öğrencilerin kültürel gelişimine katkı sağladığı ve farklı sanat dallarıyla tanışmalarını sağladığı için memnuniyet yaratmaktadır.

3. Okulun düzenlediği sosyal sorumluluk projeleri, öğrencilerin yardımlaşma ve dayanışma duygularını geliştirmesi, topluma faydalı olmaları için memnuniyet yaratmaktadır.

4 Öğretmenlerin öğrencilere karşı ilgili, anlayışlı ve destekleyici yaklaşımları, öğrencilerin motivasyonunu artırdığı ve öğrenme süreçlerine olumlu katkı sağladığı için memnuniyet yaratmaktadır.

5. Okuldaki genel atmosferin sıcak, samimi ve güvenli olması, öğrencilerin okula aidiyet duygusu geliştirmesi ve mutlu olmaları için memnuniyet yaratmaktadır.

2.7. Okul/ Kurum İçi Analiz

2.7.1. Kurum içi analiz

Okul/Kurum İçi	Analiz İçerik Tablosu							
Öğrenci sayıları	Sınıf	Mevcut	Taşınmalı	Kaynaştırma	Yabancı Uyraklı	Kız	Erkek	Toplam
	1. Sınıf	15	10	1	2	7	8	15
	2. Sınıf	14	12	-	-	4	10	14
	3. Sınıf	17	12	1	1	11	6	17
	4. Sınıf	12	8	-	2	6	6	12
	5. Sınıf	17	12	-	2	5	12	17
	6. Sınıf	24	16	-	3	9	15	24
	7. Sınıf	16	13	-	2	8	8	16
	8. Sınıf	18	13	1	2	8	10	18
	Toplam	132	96	3	14	58	75	132
Akademik başarı verileri	Bursluluk sınavında %17 başarı oranı ile 6 öğrenci sınavı kazanmıştır. Bir üst sınıfa geçme oranı %99 dur.							
Sosyal-kültürel-bilimsel ve sportif başarı verileri								
Öğrenme stilleri envanteri	-							
Devam-devamsızlık verileri	Sürekli Devamsız öğrenci sayısı: 7							
Okul disiplini etkileyen faktörler anketi								
İnsan kaynakları verileri	İdareci, öğretmen ve destek personeline dair sayısal veriler, lisans ya da yüksek lisans programlarından mezuniyet durumlarını da kapsamalıdır.							
Öğretmenlerin hizmet içi eğitime katılma oranları	15 öğretmenimiz ortalama 47 hizmet içi eğitime katılmıştır.							

Öğrenme ortamı verileri	Sınıf Sayısı	12
	Fen laboratuvarı	1
	Kapalı Spor Salonu	0
	Kütüphane	1
Okul/kurum ortamını değerlendirme anketi	Okul rehberlik servisimiz bulunmamaktadır.	

*Tabloda sıralanan bilgiler, örnek olarak sıralanmıştır.

2.7.2. İnsan Kaynakları

Okullarda insan kaynaklarını, organizasyonel amaçlar doğrultusunda en verimli şekilde kullanmak; insan kaynağının iç ve dış gelişmelere uygun olarak etkin bir şekilde planlanmasını, geliştirilmesini ve değerlendirilmesini sağlamak kurumun verimliliği açısından büyük önem taşımaktadır.

Tablo 3: Ortaokulu Çalışanlarının Eğitim Düzeyi ve Cinsiyetine Göre Dağılım

	DOKTORA			YÜKSEK LİSANS			LİSANS			ÖNLİSANS			ORTAOKUL VE ALTI		
	E	K	T	E	K	T	E	K	T	E	K	T	E	K	T
Okul Müdürü				1											
Müdür yardımcıları							2								
Branş Öğretmenleri				1			4	3							
Rehber Öğretmen															
İdari Personeller										1					
Yardımcı Personeller											1		1		
Güvenlik Görevlisi															
TOPLAM				2			6	3		1	1		1		

İdari Personelin Hizmet Süresine İlişkin Bilgiler

Hizmet Süreleri	2024 Yılı İtibarıyla	
	Kişi Sayısı	%
1-4 Yıl	3	75
5-6 Yıl		
7-10 Yıl		
10 ve Üzeri	1	25

Tablo . Öğretmenlerin Hizmet Süreleri (Yıl İtibarıyla)

Hizmet Süreleri	Branşı	Kadın	Erkek	Hizmet Yılı	Toplam
		5	10		15
1-3 Yıl		1			1
4-6 Yıl					
7-10 Yıl	Matematik, Fen Bilimleri, Sınıf Öğrt.		4		4
11-15 Yıl	Sosyal Bilimler, Sınıf Öğrt. , İngilizce, Okul Öncesi	2	3		5
16-20	Sınıf Öğrt. Beden Eğitimi	2	1		3
20 ve üzeri	Sınıf Öğrt.		2		2

Yönetici ve Öğretmenlerin Katıldığı Hizmet İçi Eğitim Programları

Adı ve Soyadı	Branşı	Katıldığı Hizmet İçi Eğitim Sayısı
Barış ÇAKIR	Müdür Yardımcısı	22
Halil BABAOĞLU	Sınıf Öğretmeni	66
Ayşe ERKAN	Sınıf Öğretmeni	39
Eda DEMİRBAŞ	Sınıf Öğretmeni	32
İdris Çağrı ABACI	Müdür	281
Fettah ÇOŞKUN	Sınıf Öğretmeni	25
Halil ŞAHİN	Fen ve Teknoloji	20
Mehmet Ali KÖTÜĞ	Türkçe	19
Muhammet Dişbudak	Matematik	21
Nazlı AKTEMİR	Sosyal Bilimler	19
Ömer TURHAN	Bilgisayar	16
Duygu ÇİÇEK	İngilizce	40
Yusuf OKUR	Müdür Yardımcısı	30
Mustafa YILMAZ	Beden Eğitimi	20
Merve SAY	Din Kültürü ve Ahlak Bilgisi	-

Okul/kurum Rehberlik Hizmetleri

Mevcut Kapasite				Mevcut Kapasite Kullanımı ve Performans					
Psikolojik Danışman Norm Sayısı	Görev Yapan Psikolojik Danışman Sayısı	İhtiyaç Duyulan Psikolojik Danışman Sayısı	Görüşme Odası Sayısı	Danışmanlık Hizmeti Alan			Rehberlik Hizmetleri İle İlgili Düzenlenen Eğitim/Paylaşım Toplantısı vb. Faaliyet Sayısı		
				Öğrenci Sayısı	Öğretmen Sayısı	Veli Sayısı	Öğretmenlere Yönelik	Öğrencilere Yönelik	Vellilere Yönelik
0	0	0	0	2	0	2	2	2	1

2.7.3. Teknolojik Düzey

Okul hizmetlerinin, yararlanıcılara daha hızlı ve etkili şekilde sunulması için güncel teknolojik araçlar etkin bir biçimde kullanılmaktadır. Bu kapsamda modüler bir yapıda kurgulanmış olan Millî Eğitim Bakanlığı Bilgi İşlem Sistemi (MEBBİS) ile kurumsal ve bireysel iş ve işlemlerin büyük bölümü yürütülmektedir. Aynı zamanda sistemde personel ve öğrencilerin bilgileri bulunmaktadır. e-Okul, Veli Bilgilendirme Sistemi gibi modüllere ulaşılarak çalışmalar yürütülmektedir. Müdürlüğümüz resmi yazışmaları elektronik ortamda Doküman Yönetim Sistemi (DYS) üzerinden yapılmaktadır.

Teknolojik Araç-Gereç Durumu

Araç-Gereçler	2021	2022	2023	İhtiyaç
Fotokopi Makinesi	2	2	3	2
Masaüstü Bilgisayar	20	20	20	10
Dizüstü Bilgisayar	1	2	2	2
Yazıcı	3	3	3	2
Etkileşimli Tahta	0	0	10	10
Sabit telefon	6	6	6	-
Kamera Sistemi	1	1	1	1

Tablo Fiziki Mekân Durumu

Fiziki Mekân	Var	Yok	Adedi	İhtiyaç	Açıklama
Öğretmen Çalışma Odası	√		1	0	Öğretmenler Odası
Ekipman Odası	√		1	0	
Kütüphane	√		1	0	
Rehberlik Servisi		√	0	1	
Resim Odası		√	0	1	
Müzik Odası		√	0	1	
Çok Amaçlı Salon	√			0	
Spor Salonu		√	0	1	

2.7.4. Mali Kaynaklar

Kurumun mali kaynakları, bütçe büyüklüğü, döner sermaye, okul-aile birliği gelirleri, kantin vb. gelirler ve harcama kalemleri ortaya konulur. Bütçe işlemlerinin kim tarafından yürütüldüğü belirtilir. Enflasyon oranı da dikkate alınarak plan dönemi boyunca gerçekleşecek kaynak artışı tahmini olarak belirlenir.

Tablo Kaynak Tablosu

Kaynaklar	2024	2025	2026	2027	2028
Genel Bütçe	34000	34500	35000	38000	40000
Okul Aile Birliği	3000	3500	4000	4500	5000
Özel İdare	0	0	0	0	0
Kira Gelirleri	0	0	0	0	0
Döner Sermaye	0	0	0	0	0
Dış Kaynak/Projeler	0	0	0	0	0
Diğer					
TOPLAM	37000	38000	39000	42500	45000

Tablo Gelir-Gider Tablosu

YILLAR	2021		2022		2023	
	GELİR	GİDER	GELİR	GİDER	GELİR	GİDER
HARCAMA KALEMLERİ						
Temizlik		900		1200		1500
Küçük Onarım		0		0		0
Bilgisayar Harcamaları		0		0		0
Büro Makinaları Harcamaları		2500		2850		3100
Telefon		0		0		0
Sosyal Faaliyetler		200		250		350
Kırtasiye		500		800		1200
GENEL		4100		5100		6150

2.7.5. İstatistik Veriler

Okul/kurumla ilgili her türlü sayısal veriler geriye dönük olarak (en az 3 yıllık) verilir. İstatistik veriler kapsamında incelenecek hususlar;

Sınıf Düzeyi	2021	2022	2023	Ort. Sınıf Mevcudu	Kaynaştırma			En fazla(e.f.) en az(e.a.) sınıf mevcudu sayısı		
					2021	2022	2023	2021	2022	2023
Anasınıfı	5	3	Kapatıldı.							
1. Sınıf	14	10	15	13	1		1		10(e.a.)	
2. Sınıf	12	15	14	13.6		1		12(e.a.)		
3. Sınıf	13	11	17	14			2			
4. Sınıf	16	12	12	13.3				16(e.f.)		12(e.a.)
5. Sınıf	15	18	17	16.6					18(e.f.)	
6. Sınıf	14	14	24	18.6	1					24(e.f.)
7. Sınıf	15	14	16	15		1				
8. Sınıf	14	15	18	15.6			1			
Toplam	118	112	132	120.6	2	2	4			

Okulumuzda 2020 2021 2022 yıllarında açılan destekleme yetiştirme kursuna sırasıyla 10, 12, 11 öğrenci 3 öğretmen katılmıştır. 2023 yılı içinde kurs açılmamıştır.

Okulumuzda LGS sınavında öğrencilerin üst eğitim kurumuna yerleştirilme oranı %100. 2024 yılında İlköğretim ve Ortaöğretim Kurumları Bursluluk Sınavına 35 öğrenci katılmış olup 6 öğrenci bursluluk sınavını kazanmış olup başarı oranı %17 olmuştur. Sınıf tekrarına kalan öğrenci sayımız 2020 1 öğrenci 2021 2022 2023 yıllarında sınıf tekrarı yapan öğrencimiz bulunmamakta bir üst sınıfa geçme oranı %99 olmuştur.

Okulumuzda yapılan belirli gün ve haftalar kapsamına alınmış bütün günlerin anma, tören, etkinlik ve kutlamaları yapılmakta olup öğrenci öğretmen katılımı %95 düzeyindedir. 23 Nisan Ulusal Egemenlik ve Çocuk Bayramı ve 29 Ekim Cumhuriyet Bayramlarında veli katılımı %70 düzeyinde olup diğer günlerde veli katılımı gerçekleşmemiştir.

Okulumuzda 2020 yılında Tübitak bilim fuarı yapılmış olup 15 öğretmen 96 öğrenci katılım sağlamıştır. 2021 2022 2023 yıllarında Mersin Ayşe Ecevit Masal

Evine ziyaret edilmiş olup 23, 27, 32 öğrenci katılmıştır. 2023 yılında Mersin Yenişehir belediyesi Bilim ve Deney Merkezi 42 öğrenci ile ziyaret edilmiştir. 2021 2022 2023 yıllarında okul çevresi ve il merkezinde muhtelif doğa gezisi, sinema etkinliği kitap fuarı gezisi düzenlenmiş olup en az bir etkinlik, gezi katılım oranı %100 dur.

2022 yılında Okulumuz Türkçe öğretmeni Dede Korkut hikayeleri'nin dil-içi çevirilerinde bir çeviri sorunu olarak çocuğa görelilik (Kötüğ, Mehmet Ali) yüksek lisans tezini yayınlamıştır.

2022-2023 ve 2023-2024 eğitim öğretim yıllarında Bilgisayar öğretmenimiz Ömer TURHAN Dijital Oyun yarışmasına 1 öğrencimizle final aşamasına katılım sağlamıştır.

2.7.6. Kurum Kültürü Analizi

Kültür, toplumsal gelişme süreci içinde oluşturulan bütün maddi ve manevî değerler ile bunları yapmada sonraki nesillere iletmede kullanılan insanın doğal ve toplumsal çevresine egemenliğinin ölçüsünü gösteren araçların bütünüdür.

Kurum kültürü, kurumun kendine özgü inanç ve değerlerinin, kişiliğinin olmasıdır. Bir topluluğun sahip olduğu ve paylaştığı yaşam biçimidir. Kurumda paylaşılan temel değerlerin ve inançların bütünüdür, Kurumun Ruhudur. Tüm çalışanlar tarafından paylaşılan alışkanlıklar, tutum ve davranış kalıplarından oluşur. Bir kurum içinde oluşmuş, paylaşılan ortak inançlar, değerler ve alışılmış davranış kalıplarıdır.

Paydaş anketi analizlere göre kurumun Güçlü olduğu alanlar:

1. Öğretmenlerin derslere hakim olmaları, öğrenci merkezli ve aktif öğrenme yöntemlerini kullanmaları, öğrencilerin bireysel farklılıklarına özen göstermeleri kurum kültürümüzün güçlü yönlerinden biridir.

2. Öğrencilerin kendilerini güvende hissettikleri, saygı ve hoşgörünün hakim olduğu bir okul iklimi, öğrenci ve öğretmenler arasındaki pozitif ilişkiler okulumuzun güçlü yönlerindedir.

3. Okulun velilerle düzenli ve etkili iletişim kurması, velilerin okul faaliyetlerine katılımını sağlaması, velilerin görüş ve önerilerine değer vermesi okulumuzun güçlü yönlerindedir.

4. Okulun düzenli olarak sosyal, kültürel ve sportif etkinlikler düzenlemesi, öğrencilerin sosyalleşmesine ve kişisel gelişimlerine katkı sağlaması kurumun güçlü yönlerindedir.

Paydaş analizi sonuçlarına göre geliştirilmeye açık alanlar:

1. Okul binasının ve sınıfların fiziki koşullarının iyileştirilmesi, teknolojik donanımın güncellenmesi, öğrenme ortamlarının zenginleştirilmesi geliştirilmesi gereken alanlardandır.

2. Maddi durumu yetersiz öğrencilere destek sağlanması, özel eğitime ihtiyacı olan öğrencilere uygun eğitim ortamlarının oluşturulması, her öğrencinin potansiyelini en üst düzeyde geliştirmesi için fırsat eşitliği sağlanması geliştirilmesi gereken alanlardandır.

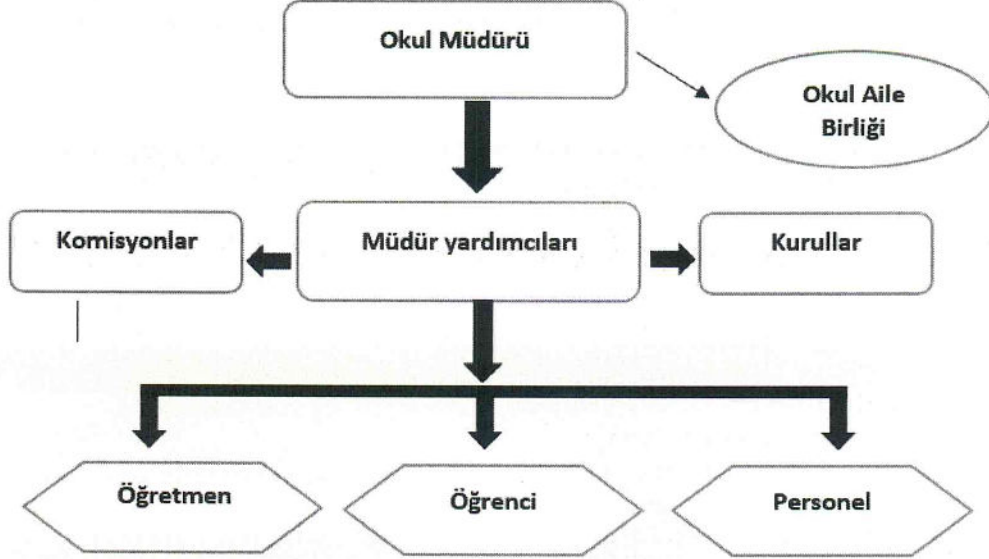
3. Öğrencilerin derslere aktif katılımını sağlamak, öğrenme motivasyonlarını artırmak, öğrencilerin kendilerini ifade etmelerine olanak tanıyan öğrenme ortamları oluşturmak geliştirilmesi gereken alanlardandır.

4. Öğrenci başarısını sadece sınavlarla değil, farklı ölçme ve değerlendirme yöntemleriyle ölçmek, öğrencilerin gelişimlerini takip etmek ve geri bildirim vermek geliştirilmesi gereken alanlardandır.

5. Okul yönetimi ile öğretmenler, öğrenciler ve veliler arasında daha etkili iletişim kanalları oluşturmak, karar alma süreçlerine tüm paydaşları dahil etmek geliştirilmesi gereken alanlardandır.

2.7.7. Teşkilat Yapısı

Şekil 1: Kızılbaş İlkokulu/Ortaokulu Teşkilat Şeması



2.8. GZFT Analizi

GZFT (SWOT) Analizi, bir planın geliştirilmesi veya bir sorunun çözümü amacıyla, bir kurumun veya durumun güçlü yanlarını belirleyerek bunları en uygun fırsatlarla eşleştiren, zayıf ve tehdit edici yönleri azaltmayı hedefleyen sistematik bir planlama (stratejik planlama) aracıdır.

Kurumsal strateji ve konumlanma açısından başvurulan bir yöntem olan SWOT analizi, ilk başta ifade edildiği gibi, firma, kurum, örgüt vs. gibi bir organizasyonun iç-dış durumunun etrafıca incelenip değerlendirildiği bir analiz uygulamasıdır.

GZFT analizine stratejik planlama ekibi üyeleriyle "Beyin Fırtınası" tekniği kullanılarak tespit edilmeye çalışılmıştır. Bunun yanında iç ve dış paydaşlara yönelik yapılan anket sonuçlarından da yararlanarak sonuçlar GZFT analizine dâhil edilmiştir.

2.9.1. İçsel Faktörler

GÜÇLÜ YÖNLER	
1	Alanında uzman ve tecrübeli öğretmenler, öğrenci başarısını artırıyor.
2	Okulun geçmiş başarıları, öğrenci ve velilerin güvenini sağlar.
3	Öğrenci sayısının az olması, öğretmenlerin öğrencilerle daha fazla birebir ilgilenmesine ve öğrenme süreçlerini kişiselleştirmesine olanak tanır.
4	Kırsal okullar, yerel kültürü ve değerleri koruma ve aktarma konusunda önemli bir rol oynarlar. Bu durum, öğrencilerin kültürel kimliklerini geliştirmelerine yardımcı olur.

ZAYIF YÖNLER	
1	Öğrencilerin ve öğretmenlerin okula ulaşımı, özellikle kış aylarında veya kötü hava koşullarında zor olması eğitim sürecinin aksamasına neden olabiliyor.

2	Kütüphane ve laboratuvarların yetersiz olması donanımın eksikliği, öğrencilerin araştırma ve deney yapma imkanlarını kısıtlıyor.
3	Okulumuzda rehberlik servisinin olmaması sebebiyle öğrencilerin kişisel ve akademik sorunlarına yönelik rehberlik hizmetlerinin yetersizliği, öğrenci başarısını olumsuz etkilenmesi.
4	Öğrencilerin derslere veya okul faaliyetlerine karşı düşük motivasyonu, akademik başarıyı düşürmesi.
5	Okula ulaşımın zor olması sebebiyle okulda açılacak kursların atölyelerin etkinliklerin sınırlı sayıda olması.

2.9.2. Dışsal Faktörler

FIRSATLAR	
1	Yeni eğitim teknolojilerini kullanarak öğrencilerin ilgisini çekmek ve öğrenmelerini kolaylaştırmak.
2	e-Twinning gibi uluslararası projelerle öğrenci ve öğretmenlerin kültürlerarası deneyim kazanmasını sağlamak.
3	STEM, kodlama gibi yeni eğitim trendlerine uyum sağlayarak öğrencilere geleceğin becerilerini kazandırmak.
4	Teknolojinin gelişmesiyle birlikte uzaktan eğitim imkanları, kırsal bölgelerdeki öğrencilerin şehirlerdeki öğrencilerle aynı eğitim fırsatlarına erişimini sağlayabilir.
5	Kırsal bölgelerdeki geleneksel el sanatları ve becerilerin öğrencilere aktarılması, kültürel mirasın korunmasına ve öğrencilerin el becerilerini geliştirmelerine yardımcı olur.

TEHDİTLER	
1	Bölgemizdeki nüfusun azalması, öğrenci sayımızın her yıl düşmesi gelecekte okulumuzun kapanma riskini barındırıyor.
2	Sosyal medyanın öğrencilerin dikkatini dağıtması ve ders çalışma alışkanlıklarını bozması.
3	Covid-19 gibi salgın hastalıklar, eğitimin aksamasına neden olabilir.
4	Kırsal bölgelerdeki öğrencilerin, şehirlerdeki öğrencilere kıyasla eğitimde eşitsizliklerle karşılaşma riski daha yüksektir.
5	Kırsal bölgelerdeki ekonomik zorluklar, ailelerin çocuklarını okula göndermelerini zorlaştırabilir.

2.9. Tespitler ve İhtiyaçlar

Tespitler ve ihtiyaçlar analizi ile GZFT analizi sonucunda ortaya çıkan sonuçlara göre planın geleceğe yönelim bölümü ile ilişkilendirilmiş ve buradan hareketle hedef, gösterge ve eylemlerin belirlenmesi sağlanmıştır.

Gelişim ve sorun alanları ayırımında eğitim ve öğretim faaliyetlerine ilişkin üç temel tema olan Eğitime Erişim, Eğitimde Kalite ve kurumsal Kapasite kullanılmıştır. Eğitime erişim, öğrencinin eğitim faaliyetine erişmesi ve tamamlamasına ilişkin süreçleri; Eğitimde kalite, öğrencinin akademik başarısı, sosyal ve bilişsel gelişimi ve istihdamı da dâhil olmak üzere eğitim ve öğretim sürecinin hayata hazırlama evresini; Kurumsal kapasite ise kurumsal yapı, kurum kültürü, donanım, bina gibi eğitim ve öğretim sürecine destek mahiyetinde olan kapasiteyi belirtmektedir.

Eğitim ve Öğretime Erişim	Akademik Başarı	Kurumsal Kapasite
Okullaşma Oranı	Akademik Başarı	Kurumsal İletişim
Okula Devam/Devamsızlık	Sosyal, Kültürel ve Fiziksel Gelişim	Kurumsal Yönetim
Okula uyum, Oryantasyon	Sınıf Tekrarı	Bina ve Yerleşke
Özel Eğitime İhtiyaç Duyan Bireyler	Okul Terkleri	Donanım
Yabancı Öğrenciler	Öğretim Yöntemleri	Temizlik, Hijyen
...	Ders Araç ve Gereçleri	İş Güvenliği, Okul Güvenliği
...	Rehberlik	Taşıma ve Servis

3. GELECEĞE BAKIŞ

3.1. Misyon, Vizyon ve Temel değerler

Okul Müdürlüğümüzün Misyon, vizyon, temel ilke ve değerlerinin oluşturulması kapsamında öğretmenlerimiz, öğrencilerimiz, velilerimiz, çalışanlarımız ve diğer paydaşlarımızdan alınan görüşler, sonucunda stratejik plan hazırlama ekibi tarafından oluşturulan Misyon, Vizyon, Temel Değerler; Okulumuz üst kuruluna sunulmuş ve üst kurul tarafından onaylanmıştır.

3.2. MİSYON

Misyonumuz, Bakanlığımızın belirlediği ilke ve hedefler doğrultusunda, öğrencilerimizin bilişsel, duyuşsal ve psikomotor gelişimlerini en üst düzeye çıkarmak, onları topluma yararlı bireyler olarak yetiştirmek ve çağın gerektirdiği bilgi ve becerilerle donatmaktır. İlkokul ve ortaokul düzeyindeki öğrencilerimize, öğrenme istek ve heyecanını sürekli kılacak, onları araştırmaya, sorgulamaya ve üretmeye yönlendirecek ve topluma değer katacak bireyler olarak yetişmelerini sağlayacak bir eğitim ortamı sunmaktır.

3.3. VİZYON

Vizyonumuz, eğitimde öncü, yenilikçi ve örnek bir kurum olarak; öğrencilerimizin akademik başarılarının yanı sıra sosyal, kültürel ve sportif alanlarda da gelişmelerini sağlayarak, onları 21. yüzyılın becerileriyle donatmış, topluma değer katan bireyler olarak yetiştirmek. Kırsal bölgedeki öğrencilerimizi küresel düşünme, yenilikçilik ve teknoloji okur yazarlığı becerileriyle donatarak onları geleceğin sorunlarına çözüm üreten, etkili ve empatik bireyler olarak yetiştirmeyi hedefliyoruz.

3.4. TEMEL DEĞERLER

Kişiyeye İlişkin Değerler:

- **Öğrenci Odaklılık:** Öğrencilerimizin bireysel farklılıklarını gözetererek, onların ilgi ve yeteneklerini keşfetmelerine yardımcı olmak ve potansiyellerini en üst düzeye çıkarmak için çaba gösteririz.
- **Öğretmenlerin Mesleki Gelişimi:** Öğretmenlerimizin sürekli öğrenen bireyler olmalarını destekler, mesleki gelişimlerine katkı sağlayacak fırsatlar sunarız.
- **Veli Katılımı:** Velilerimizin okul hayatına aktif katılımını teşvik eder, onların görüş ve önerilerini dikkate alırız.
- **Çalışanların Motivasyonu:** Okulumuzda çalışan herkesin değerli olduğunu kabul eder, motivasyonlarını yüksek tutacak bir çalışma ortamı oluştururuz.
- **İşbirliği ve Dayanışma:** Tüm paydaşlarımızla (öğrenci, veli, öğretmen, yönetici, çalışan) işbirliği ve dayanışma içerisinde çalışarak, ortak hedeflerimize ulaşmayı amaçlarız.

Süreçlere İlişkin Değerler:

- **Şeffaflık ve Hesap Verebilirlik:** Okulumuzda yapılan tüm faaliyetlerde şeffaflığı esas alır, tüm paydaşlarımıza karşı hesap verebilirliği önemsiyoruz.
- **Sürekli Gelişim:** Eğitim-öğretim süreçlerimizi sürekli gözden geçirir, yenilikçi yaklaşımları benimseyerek, öğrencilerimize en iyi eğitimi sunmayı hedefleriz.
- **Katılımcılık:** Karar alma süreçlerinde tüm paydaşlarımızın katılımını sağlar, fikirlerini önemsiyoruz.
- **Adalet ve Eşitlik:** Tüm öğrencilerimize eşit fırsatlar sunar, ayrımcılığa karşı duyarlı bir okul ortamı oluştururuz.
- **Çevreye Duyarlılık:** Çevreye duyarlı bir okul olarak, doğal kaynakları koruma bilincini öğrencilerimize aşılarız.

Performansa İlişkin Değerler:

- **Akademik Başarı:** Öğrencilerimizin akademik başarılarını artırmak için gerekli tüm imkanları sağlarız.
- **Sosyal ve Duygusal Gelişim:** Öğrencilerimizin sosyal ve duygusal gelişimlerine önem verir, onların kendine güvenen, sorumluluk sahibi bireyler olarak yetişmelerine katkıda bulunuruz.
- **Yaratıcılık ve İnovasyon:** Öğrencilerimizin yaratıcılıklarını destekler, onları farklı düşünmeye ve yeni fikirler üretmeye teşvik ederiz.

- **Topluma Katkı:** Öğrencilerimizi topluma duyarlı, çevresine faydalı bireyler olarak yetiştirmeyi amaçlarız.
- **Yaşam Boyu Öğrenme:** Öğrencilerimize öğrenmeyi seven, bilgiye değer veren ve yaşam boyu öğrenme bilincine sahip bireyler olmaları için rehberlik ederiz.

Bölüm 4

Amaç, Hedef ve Göstergeler

EĞİTİM ÖĞRETİME ERİŞİM								
AMAÇ 1:	Öğrencilerin eğitim öğretime etkin katılımlarıyla donanımlı olarak bir üst öğrenime geçişi sağlanacaktır.							
HEDEF 1.1.	Öğrenme kayıpları önleyici çalışmalar yapılarak azaltılacaktır.							
PERFORMANS GÖSTERGESİ	Hedefe Etkisi	Mevcut	HEDEF					
			2023	2024	2025	2026	2027	2028
PG 1.1.1 Bir eğitim ve öğretim yılında destekleme ve yetiştirme kurslarına kayıt yaptıran öğrenci sayısı/oranı	Oran	10	%0	%0	%0	%0	%0	%0
PG 1.1.2 20 gün ve üzeri devamsızlık yapan öğrenci sayısı	Özürlü	20	2	1	1	1	1	1
	Özürsüz	20	7	0	0	0	0	0
PG 1.1.3 Sürekli devamsızlık yapan öğrenci sayısı	Oran	10	%5	%0	%0	%0	%0	%0
PG 1.1.4 Okulu terk eden öğrenci sayısı ve oranı	Oran	20	%0	%0	%0	%0	%0	%0
PG 1.1.5 Devamsızlıktan Sınıf Tekrarı Yapan			0	7	0	0	0	0

Öğrenci Sayısı	20						
PG 1.1.6 Başarısızlıktan Dolayı Sınıf Tekrarı Yapan Öğrenci Sayısı	20	0	0	0	0	0	0
Koordinatör Birim	Okul müdür/ Müdür yardımcısı						
İş birliği yapılacak birimler	Branş Öğretmenleri, Rehber öğretmenleri, Okul aile birliği						
Riskler	<ul style="list-style-type: none"> - İhtiyaçların karşılanmasına yönelik mali kaynakların yetersiz kalması - Öğrencilerin okula devamının sağlanması hususunda okul-aile iş birliğinin yetersiz kalması - Öğrenme kayıplarınının telafi edilmesi amacıyla düzenlenen mekanizmaların yetersiz kalması 						
Stratejiler	<p>S.1.1.1 Öğrencilerin genel derslerdeki kazanım eksiklikleri tespit edilerek destekleme ve yetiştirme kurslarıyla akademik yeterliklerinin artırılması sağlanacaktır.</p> <p>S.1.1.2 Dijital platformlar aracılığıyla öğrencilerin tamamlayıcı ve destekleyici eğitim almaları sağlanacaktır.</p> <p>S.1.1.3 Öğrencilerin devamsızlık nedenleri tespit edilerek devamsızlığa neden olan etmenler giderilecektir.</p> <p>S.1.1.4 Devamsızlık yapan öğrencilerin velileri ile toplantı ve görüşmeler yapılacaktır.</p> <p>S.1.1.5 Veli ziyaretleri yapılacaktır.</p>						
Maliyet Tahmini	3500						
Tespitler	<ul style="list-style-type: none"> - Ailelerin eğitime ilişkin farkındalık düzeyinin yeterince yüksek olmaması - Devamsızlığın önlenmesi ve öğrenme kayıplarınının giderilmesi için etkili rehberlik yapılmaması -Destekleme ve Yetiştirme Kursları'nda devamsızlık oranının ve kapanan kurs sayısının fazla olması 						
İhtiyaçlar	<ul style="list-style-type: none"> - Aile eğitimlerine devam edilmesi -Eğitimin paydaşları ile iş birliklerinin artırılması 						

EĞİTİM ÖĞRETİMDE KALİTE							
AMAÇ 2	Öğrencilere medeniyetimizin ve insanlığın ortak değerleriyle çağın gereklerine uygun bilgi, beceri, tutum ve davranışlar kazandırılacaktır.						
HEDEF 1	Öğrencilerin akademik başarılarıyla birlikte tasarım ve girişimcilik yönlerini artırmaya yönelik bütüncül çalışmalar yürütülecektir.						
PERFORMANS GÖSTERGESİ	Hedefe Etkisi	Mevcut	HEDEF				
		2023	2024	2025	2026	2027	2028
PG 2.1.1 Matematik dersi yılsonu puanı ortalaması	15	44	50	55	60	60	60

PG 2.1.2 Türkçe dersi yılsonu puanı ortalaması	15	52	55	60	65	65	65
PG 2.1.3 Fen Bilimleri dersi yılsonu puanı ortalaması	15	49	55	60	65	65	65
PG 2.1.4 Sosyal Bilimler dersi yılsonu puanı ortalaması	15	51	55	60	65	65	65
PG 2.1.5 Yabancı dil dersi yılsonu puanı ortalaması	15	52	55	60	65	65	65
PG 2.1.6 Okulun katılım sağladığı ulusal ve uluslararası proje sayısı	15	2	3	5	5	5	5
PG 2.1.7 Bir eğitim ve öğretim yılında yerel, ulusal ve uluslararası proje, yarışma vb. etkinliklere katılan öğrenci oranı (%)	10	%30	%35	%40	%45	%50	%50
Koordinatör Birim	Okul müdür/ Müdür yardımcısı						
İş birliği yapılacak birimler	Rehberlik Hizmetleri Yürütme Komisyonu, Toroslar RAM, İlçe MEM						
Riskler	Yüksek akademik beklentiler, öğrencilerde stres ve kaygıya neden olabilir. Bu durum, öğrenme motivasyonunu düşürebilir ve uzun vadede akademik başarıyı olumsuz etkileyebilir. Proje ve yarışmalara aşırı odaklanmak, öğrencilerin işbirliği yerine rekabeti ön plana çıkarmasına neden olabilir. Bu durum, öğrencilerin sosyal becerilerini geliştirmelerine engel olabilir.						
Stratejiler	S.2.1.1 Öğrencilerin kazanım eksiklikleri tespit edilerek destekleme ve yetiştirme kurslarıyla akademik yeterliklerinin artırılması sağlanacaktır. S.2.1.2 Öğrencilerin kompozisyon, resim, şiir vb. yarışmalara katılımları teşvik edilecek, okul içerisinde yapılan yarışmalarda öğrencilerin ödüllendirilmesi sağlanacaktır. S.2.1.3 Okul Kütüphanesi zenginleştirilecek, öğrencilerin kitap okumasını teşvik edecek etkinlikler düzenlenecektir. S.2.1.4 Öğrencilerin yerel, ulusal ve uluslararası proje ve yarışmalara katılmaları teşvik edilecektir. S.2.1.5 Öğrencilerin ortaokul 5.sınıflarda yabancı dil ağırlıklı eğitim almaları sağlanacaktır. S.2.1.6 Akademik Başarıyı Arttıracak Çalışmalar Yapılacaktır. Hedefledikleri Başarıyı Gösteremediği Belirlenen Öğrencilerin Akademik Ve Sosyal Gelişimleri İçin Okulumuzda Destek Programları Uygulanacaktır.						
Maliyet Tahmini	5500 TL						
Tespitler							
İhtiyaçlar	Fen bilimleri laboratuvarının yenilenmesi, Güncel ve zengin kaynaklardan oluşan modern bir kütüphane						

AMAÇ 3	Temel eğitimde öğrencilerin kaliteli eğitime erişimleri fırsat eşitliği temelinde artırılarak bilişsel, duyuşsal ve fiziksel olarak çok yönlü gelişimleri sağlanacak ve temel hayat becerilerini edinmiş öğrenciler yetiştirilecektir.							
HEDEF 1	Öğrencilerin bilimsel, kültürel, sanatsal, sportif ve toplum hizmeti alanlarında ders dışı etkinliklere katılım oranı artırılacaktır.							
PERFORMANS GÖSTERGESİ	Hedefe Etkisi	Mevcut	HEDEF					
			2023	2024	2025	2026	2027	2028
PG.3.1.1 Okulda bir eğitim ve öğretim döneminde bilimsel, kültürel, sanatsal ve sportif alanlarda en az bir faaliyete katılan öğrenci sayısı/oranı (%)	Oran	20	%90	%95	%100	%100	%100	%100
PG.3.1.2 Bir eğitim ve öğretim yılında en az iki sosyal sorumluluk ve toplum hizmeti faaliyetine katılan öğrenci sayısı/oranı (%)	Oran	20	%60	%65	%70	%80	%80	%80
PG.3.1.3 Bir eğitim ve öğretim yılında yerel, ulusal ve uluslararası proje, yarışma vb. etkinliklere katılan öğrenci sayısı/oranı	Oran	20	%30	%60	%65	%70	%70	%70
PG.3.1.4 Okulda bir eğitim ve öğretim yılında geleneksel çocuk oyunları alt başlığında en az bir faaliyete katılan öğrenci sayısı/oranı	Oran	20	%80	%90	%90	%90	%100	%100
PG.3.1.5 Okulda bir eğitim ve öğretim yılında geleneksel çocuk oyunlarına yönelik olarak düzenlenen alan/mekân sayısı.	Oran	20	%100	%100	%100	%100	%100	%100
Koordinatör Birim	Sosyal Etkinlikler Kurulu							
İş birliği yapılacak birimler	Kültür sanat merkezleri TÜBİTAK, Yerel Yönetimler, Sivil Toplum Kuruluşları							
Riskler	<p>1-Belirtilen etkinliklere katılım oranlarının yüksek olması beklentisi, öğrencilerin bu etkinliklere zorunlu olarak yönlendirilmesine neden olabilir. Bu durum, öğrencilerin ilgi ve istekleri doğrultusunda etkinlik seçme özgürlüğünü kısıtlayabilir ve etkinliklere katılımı bir yük haline getirebilir öğrencilerin etkinliklerden keyif almasını ve gerçek anlamda öğrenme deneyimi yaşamasını engelleyebilir.</p> <p>2-Belirtilen etkinlik türleri (bilimsel, kültürel, sanatsal, sportif, sosyal sorumluluk) okulun imkanları ve öğretmenlerin uzmanlık alanları doğrultusunda sınırlı kalabilir. Bu durum, öğrencilerin farklı ilgi alanlarına ve yeteneklerine hitap eden etkinliklere katılımını engelleyebilir.</p>							
Stratejiler	<p>S.3.1.1 Her bir öğrencinin bir kulüp faaliyetinde aktif olarak yer alması sağlanarak kulüp faaliyetlerinin etkinliği artırılacaktır.</p> <p>S.3.1.2 Öğrencilerin seviyelerine uygun olarak toplumsal sorunların çözümüne katkı sağlamak ve farkındalık oluşturmak amacıyla afet ve acil durum, çevre, eğitim, spor, kültür ve turizm, sağlık ve sosyal hizmetler alanlarında toplum hizmeti faaliyetlerine katılımı artırılacaktır.</p> <p>S.3.1.3 Okul bünyesinde yarışmalar düzenlenecektir.</p> <p>S.3.1.4 Diğer kurum ve kuruluşlarla iş birliği içerisinde yürütülen bilimsel, sosyal, kültürel, sanatsal ve sportif alanlardaki faaliyetler artırılacaktır.</p> <p>S.3.1.5 Okul bahçeleri çocukların geleneksel oyunlarla vakit geçirmelerini sağlayacak ve gelişimlerini</p>							

	destekleyecek şekilde etkin olarak kullanılacaktır. S.3.1.6 Okul bünyesinde etkinlikler düzenlenecektir. S.3.1.7 Öğrencilerin yerel, ulusal ve uluslararası proje ve yarışmalara katılmaları teşvik edilecektir. S.3.1.8 E-okul sisteminde bulunan sosyal etkinlik modülünde gerçekleştirilen etkinlikler işlenecektir. S.3.1.9 Okul bahçeleri geleneksel çocuk oyunlarına yönelik düzenlenecektir. S.3.1.10 Öğrenci seviyesi ve öğretim programı kazanımlarına uygun olarak geleneksel çocuk oyunları ders içi etkinliklerde kullanılacaktır. S.3.1.11 Eğitim- öğretim yılı içerisinde okullarda geleneksel çocuk oyunları şenliği yapılacaktır.
Maliyet Tahmini	4000
Tespitler	
İhtiyaçlar	1-Futbol, basketbol, voleybol gibi takım sporları ve atletizm gibi bireysel sporlar için uygun açık ve kapalı spor alanları ve farklı spor dallarında kullanılacak spor malzemeleri (top, raket, file, vb.) ve güvenlik ekipmanları. 2-Resim, heykel, seramik, müzik, drama gibi farklı sanat dallarında öğrencilerin yeteneklerini keşfetmelerini ve geliştirmelerini sağlayan sanat atölyeleri. 3-Fen bilimleri derslerinde ve bilimsel etkinliklerde kullanılacak deney malzemeleri ve araçları. 4-Kırsal bölgeden İl merkezine ulaşımı sağlayacak otobüsün daha kolay temin edilebilmesi.

KURUMSAL KAPASİTE									
AMAÇ 4	Okulun eğitimin temel ilkeleri doğrultusunda niteliğini arttırmak amacıyla kurumsal kapasite geliştirilecektir.								
HEDEF 1	Eğitim ve öğretimin sağlıklı ve güvenli bir ortamda gerçekleştirilmesi için okul sağlığı ve güvenliği geliştirilecektir.								
PERFORMANS GÖSTERGESİ		Hedefe Etkisi	Mevcut		HEDEF				
			2023	2024	2025	2026	2027	2028	
PG 4.1.1 Bağımlılıkla mücadele ile ilgili konularda eğitim alan öğrenci ve öğretmen sayısı		20	89	95	120	132	132	132	132
PG 4.1.2 Akran zorbalığı ve siber zorbalıkla ilgili konularda eğitim alan öğrenci ve veli sayısı	Oran	20	%88	%95	%100	%100	%100	%100	%100
PG 4.1.3 Sağlıklı beslenme ve obezite ile ilgili konularda verilen eğitim alan öğrenci sayısı/oranı	Oran	15	%50	%70	%90	%100	%100	%100	%100
PG 4.1.4 Hijyen, gıda güvenliği, bulaşıcı hastalıklar ile ilgili konularda verilen eğitim alan öğrenci sayısı/oranı	Oran	15	%72	%80	%90	%100	%100	%100	%100
PG 4.1.5 Sivil savunma eğitimlerine katılan öğrenci sayısı/oranı	Oran	15	%85	%90	%100	%100	%100	%100	%100
PG 4.1.6 Afet ve acil durum tatbikat sayısı		15	2	3	4	4	4	4	4

Koordinatör Birim	Kızılbağ İlkokulu/Ortaokulu İSG kurulu, Kızılbağ İlkokulu/Ortaokulu Sivil Savunma Ekibi
İş birliği yapılacak birimler	Kızılbağ İlkokulu/Ortaokulu İSG kurulu, Kızılbağ İlkokulu/Ortaokulu Sivil Savunma Ekibi, Yeşilay, Toroslar RAM, İlçe MEM, İl MEM
Riskler	Bağımlılık yapıcı madde kullanımı ya da Afet farkındalığının düşük olması sonucu yaşanabilecek Maddi Manevi kayıplar, Uygulama eksikliği, öğrencilerin öğrendiklerini hayata geçirmelerini engelleyebilir ve okulda sağlıklı ve güvenli bir ortamın oluşmasını zorlaştırabilir. İhmalkarlık ve denetimsizlik sonucu kazalar, yaralanmalar, sağlık sorunları ve güvenlik ihlalleri yaşanabilir.
Stratejiler	S.4.1.1-Eğitim ortamları iş sağlığı ve güvenliği yönergesine uygun hâle getirilecektir. S.4.1.2-Öğrenci, öğretmen ve velilerde farkındalık oluşturmak için bağımlılıkla mücadele, akran zorbalığı, siber zorbalık, sağlıklı beslenme ve obezite, hijyen, bulaşıcı hastalıklar ve gıda güvenliği gibi konularda alan uzmanları ile iş birliğinde eğitimler düzenlenecektir. S.4.1.3- Doğa, insan ve teknoloji kaynaklı (deprem, sel, heyelan, yangın, çığ ve salgın hastalıklar vd.) afetlere karşı gerekli tedbirlerin alınması için çalışmalar yapılacaktır. S.4.1.4- Doğa, insan ve teknoloji kaynaklı (deprem, sel, heyelan, yangın, çığ ve salgın hastalıklar vd.) konularında alan uzmanları ile iş birliğinde öğretmen ve öğrencilere farkındalık eğitimleri verilecektir. S.4.1.5- Okulun afet ve acil durum eylem planının güncel tutulması sağlanacaktır. S6 Afet ve acil durum tatbikatları düzenlenecektir.
Maliyet Tahmini	1500TL
Tespitler	
İhtiyaçlar	1-Öğrencilere ve öğretmenlere yönelik bağımlılıkla mücadele eğitimleri düzenlemek için uzman eğitimcilerle, eğitim materyallerine ve seminer salonlarına ihtiyaç duyulacaktır. 2- Öğrencilere, velilere ve öğretmenlere yönelik akran zorbalığı ve siber zorbalık eğitimleri düzenlemek için uzman psikologlara ihtiyaç duyulacaktır.

4.2. Maliyetlendirme

Kaynak Tablosu	2023	2024	2025	2026	2027	2028	Toplam
Genel Bütçe	31500	34000	34500	35000	38000	40000	213000
Valilikler ve Belediyelerin Katkısı	0	0	0	0	0	0	0
Diğer (Okul Aile Birlikleri)	2500	3000	3500	4000	4500	5000	22.500
TOPLAM	34000	37000	38000	39000	42500	45000	235.500

2024-2028 Stratejik Planı Faaliyet/Proje Maliyetlendirme Tablosu

	2024	2025	2026	2027	2028	Toplam Maliyet
Amaç 1	3500	4500	5500	6500	7500	27500

Hedef 1.1	3500	4500	5500	6500	7500	27500
Amaç 2	5500	6500	7500	8500	9500	37500
Hedef 2.1	5500	6500	7500	8500	9500	37500
Amaç 3	4000	4500	5000	5500	6000	25000
Hedef 3.1	4000	4500	5000	5500	6000	25000
Amaç 4	1500	2000	2500	3000	3500	12500
Hedef 4.1	1500	2000	2500	3000	3500	12500
Genel Yönetim Giderleri	4000	5000	6000	7000	8000	30000
TOPLAM	18500	22500	26500	30500	34500	132500

Bölüm 5

İzleme ve Değerlendirme

Okulumuz Stratejik Planı izleme ve değerlendirme çalışmalarında 5 yıllık Stratejik Planın izlenmesi ve 1 yıllık gelişim planının izlenmesi olarak ikili bir ayrıma gidilecektir.

Stratejik planın izlenmesinde 6 aylık dönemlerde izleme yapılacak denetim birimleri, il millî eğitim müdürlüğü ve Bakanlık denetim ve kontrollerine hazır halde tutulacaktır.

Yıllık planın uygulanmasında yürütme ekipleri ve eylem sorumlularıyla aylık ilerleme toplantıları yapılacaktır. Toplantıda bir önceki ayda yapılanlar ve bir sonraki ayda yapılacaklar görüşülüp karara bağlanacaktır.

2024-2028 yıllara göre faaliyet raporları (Haziran-Temmuz) hazırlanarak İlçe Millî Eğitim Müdürlüğü Strateji Geliştirme Hizmetleri Şube Müdürlüğüne gönderilmek üzere hazır tutulacaktır.

T.C.
TOROSLAR KAYMAKAMLIĞI
İlçe Millî Eğitim Müdürlüğü
Kızılbag İlkokulu/Ortaokulu
2024-2028 Stratejik Planı

İMZA SİRKÜSÜ

1	Adı Soyadı	Ünvanı	İmza
2	İdris Çağrı ABACI	Okul Müdürü	
3	Yusuf OKUR	Müdür yardımcısı	
4	Barış ÇAKIR	Müdür yardımcısı	
5	Fettah COŞKUN	Sınıf Öğretmeni	
6	Halil BABAOĞLU	Sınıf Öğretmeni	
7	Eda DEMİRBAŞ	Sınıf Öğretmeni	
8	Ayşe ERKAN	Sınıf Öğretmeni	
9	Halil ŞAHİN	Fen Bilimleri Öğretmeni	
10	Duygu ÇİÇEK	İngilizce Öğretmeni	
11	Nazlı AKTEMİR	Sosyal Bilimler Öğretmeni	
12	Ömer TURHAN	Bilgisayar Öğretmeni	
13	Mustafa YILMAZ	Beden Eğitimi Öğretmeni	
14	Mehmet Ali KÖTÜĞ	Türkçe Öğretmeni	
15	Muhammed DİŞBUDAK	İlkoğretim Matematik Öğretmeni	
16	Merve SAY	Din Kültürü ve Ahlak Bilgisi Öğretmeni	


Şube Müdürü
İmza
Mühür